

LA CHOSE

EPOPÉE ELECTROGRAPHIK

UNE VERSION À PARTIR DE 4 ANS

UNE VERSION À PARTIR DE 6 ANS

AVEC ANTOINE COMPAGNON ET MÉLANIE MONTAUBIN,
UN KAMISHIBAI GÉANT ET UNE ÉTRANGE CRÉATURE
L'IMAGINABLE COMPAGNIE CRÉATION 2025



Planche 1 Le Labo - (c) Marie Tijou

(...)

« Cette histoire commence - par une nuit sans lune,
 Dans le laboratoire - d'un illustre savant fou.
 Écrasé de fatigue - par son labeur nocturne,
 Horatio Frankenstein - ne tient presq' + debout. »

Extrait du texte

L'HISTOIRE

Un soir d'orage, dans le laboratoire d'un savant fou, une créature, loin d'être finie, prend vie.

En quête d'identité, « La chose » va se se confronter au monde et peu à peu se construire, se constituer.

Au fil de l'histoire et des rencontres, son épopée initiatique va permettre à cet « être puzzle » de répondre aux questions inhérentes au fait de grandir : si on en avait la possibilité, quel corps, quelle tête choisirait-on ? Comment fait-on pour être comme les autres ? Mais aussi doit-on tout faire pour être comme les autres ?

NOTE D'INTENTION

Au sein de **L'imaginable compagnie**, nous nous intéressons d'une manière générale aux expériences de vie qui permettent aux enfants de **grandir peu à peu**.

Nous aimons dans nos spectacles aborder des thématiques qui font rêver les enfants et les amusent, mais aussi qui les questionnent.

La question soulevée par ce spectacle est : Comment grandit-on au milieu des autres ?

Dans notre quotidien souvent fait d'inquiétudes, comment accueille-t-on les différents, les « pas pareils » ?

Née très différente de ceux qui l'entourent, comment va évoluer cette « chose » dans son **épopée intime et introspective** ?

Elle va, tout au long du récit, faire diverses rencontres qui vont, en la questionnant, l'aider à se construire : des animaux dans un zoo (tous différents mais tous enfermés), un vendeur dans un magasin de têtes, un vieux sage (devient-on ce que l'on est ou ce que les autres veulent que nous soyons), une « amourheuse » (celui qui t'aimera vraiment t'aimera tel que tu es)...

Nous souhaitons par le biais de ce spectacle inviter les enfants (et leurs parents) à s'interroger sur la question de l'**acceptation de l'autre** d'une part, et de **la quête d'identité** d'autre part.

Jeter, grâce à cette intrigue, un regard sur notre société qui accorde toujours beaucoup (trop) de place aux idées préconçues et aux clichés.

NOTES SUR LES MOTS

Par ce récit et ces chansons, nous visons un équilibre entre poésie et humour, entre amusement et réflexion. Ecouter une histoire en se donnant l'occasion d'aborder **des sujets sérieux**, des sujets qui parlent directement aux enfants.

La gageur est de faire ce **récit tout en alexandrin**. Pour la beauté des rimes à l'oreille, la musicalité de ce type de vers, le glissement évident du récit aux chansons.

Cette langue étant exigeante, nous avons choisi de faire cette version en alexandrins pour les enfants à partir de 6 ans. Pour les enfants de 3 à 6 ans, la même histoire (avec le même contenu, les mêmes rencontres et toujours les mêmes chansons), est racontée en rimes simples, comme **un long poème**.

NOTES SUR LA MUSIQUE, LES CHANSONS ET L'UNIVERS SONORE

L'univers sonore s'appuie sur 3 principes qui interagissent tout au long du spectacle.

Tout d'abord, le premier axe, très important, est celui des **chansons**.

Les différentes scènes sont en effet ponctuées de chansons électro-vocales à deux voix dont les textes participent à l'avancée du récit. Chaque chanson convoque une couleur et une énergie nouvelles.

Ensuite, le récit est accompagné par des compositions de **musique électronique jouée en direct**.

Variée et inattendue, la musique, conçue en live grâce à un ordinateur, passe d'une humeur gothique (avec en référence le comique/horreur de « La famille Addams ») à une partition dansante, surfe sur des ambiances loufoques ou utilise des sonorités acoustiques et/ou de pédales d'effets.

Enfin, le dernier axe est celui de **l'accompagnement acoustique et percussif des bruitages en direct**.

Nous utilisons toute une horde de petites percussions et objets sonores, comme autant de broderies musicales pour donner tantôt du relief, tantôt une pointe d'humour au récit.





Planche 12 Le Vieux sage - (c) Marie Tijou

(...)

« La malheureuse reçoit - une décharge électrique.
Son corps est agité - par une secousse inouïe,
Un violent court circuit - soudain ses muscles crépitent
Elle s'assied et se lève - ça y est elle est en vie ! »

Extrait du texte

NOTES SUR LA SCÉNOGRAPHIE

Entre les deux musiciens-chanteurs-narrateurs, **un kamishibai**. Au Japon, les artistes racontent des histoires en faisant défiler des illustrations devant les spectateurs sur ce petit théâtre sur papier.

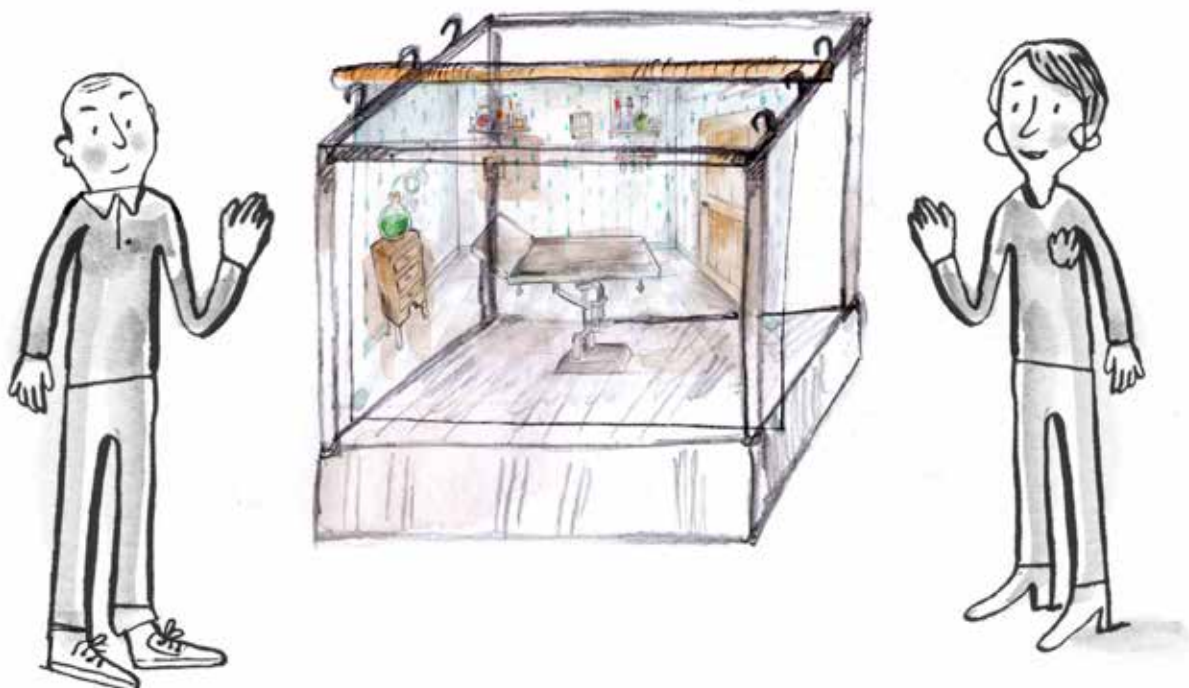
Le procédé de notre scénographie découle de cet objet traditionnel ambulant.

Notre kamishibai est constitué de **très grandes toiles peintes** de 2m sur 1m60.

Tous les décors (intérieurs et extérieurs) des scènes se succèdent sous les yeux des spectateurs.

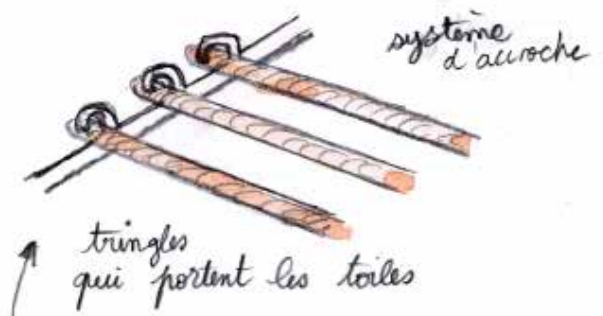
Chacune des 9 scènes de l'histoire est illustrée par 1 ou deux «tableaux peints» que nous tirons du bas de la structure pour venir l'accrocher en haut, chaque illustration géante venant ainsi se placer dans le castelet devant la précédente.

Ces toiles sont réalisées par l'artiste plasticienne **Marie Tijou**. (www.marietijou.com)

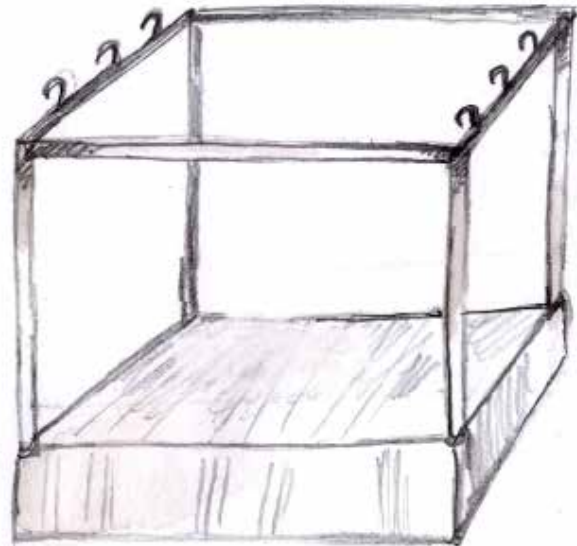




décor peint
toile imprimée



structure
métallique →



(...)

« Un pied et puis un autre - la chose se déplie. Sa peau est jaune et sèche - comme celle d'une momie. Ses muscles sont saillants - et ses os pointus - Cicatrices et balafres - elle est toute recousue. Elle s'apprête à sortir - mais elle n'a pas conscience - Qu'elle n'est pas bien finie - car pour sa grande malchance, Elle n'a pas de trombine - de tronche, de binette - Le savant fatigué - n'lui a pas fait de tête. »

Extrait du texte



Planche 6 Le Magasin de tête - (c) Marie Tijou

CRÉATION :

- Le 11 Octobre 2025 - L'Eldorado - Saint Pierre d'Oléron (17)

CONDITIONS TECHNIQUES :

- Une version à partir de 4 ans. Durée : 30 minutes.
- Une version à partir de 6 ans. Durée : 45 minutes.
- Représentation en salle ou en extérieur - autonomie technique possible.
- 3 personnes en tournée.
- Jauge : 150 (à préciser selon les lieux et les conditions).
- Possibilité de jouer 2 fois dans la même journée.

PARTENAIRES

Production : L'Imaginable Compagnie

Coproduction :



OARA

Association Les 3aiRes **les 3aiRes** ▶

(La Palène-Rouillac / La Canopée-Ruffec / Les Carmes-La Rochefoucauld-en-Angoumois)



Planche 9 Le Cyclope - (c) Marie Tijou

Partenaires : Service culturel de la Ville de St Pierre d'Oléron (17) - La Canopée, Ruffec (16) - Le Théâtre Buissonnier, Nogent le Rotrou (28) - Le Moulin du Marais, Lezay (79) - La Palène, Rouillac (16) – Les Petits devant, les Grands derrière, Poitiers – La Blaiserie, Poitiers – Le Tivoli, Montargis (45) - Le théâtre la Grange aux Loups, Chauvigny (86)

ÉQUIPE DE CRÉATION

Mélanie Montaubin : conception / écriture / interprétation (récit - chant - manipulations)

Antoine Compagnon : conception / écriture / interprétation (musique électronique - chant - percussions)

Elodie Gendre : production / régie son et lumière

Marie Tijou : réalisation des images

Marvin Haye : construction du décor

Richard Sammut : conseil artistique

(...)
« Voici maintenant que s'avance - Son numéro est fabuleux
Notre illustre Cyclope - Coupeur d'humain en deux.
Ce colosse tatoué - Chaque soir installe sa femme
Dans cette boîte dorée - Et lui déclare sa flamme.
Il la tranche d'un bruit sourd - Sous les hourras et les bravos
Et puis avec amour - Il en recolle les morceaux..»
Extrait du texte



PROPOSITIONS DE MÉDIATIONS

Lors de nos ateliers et de nos projets de territoires, nous nous efforçons de favoriser des moments de transmission, de partage, de construction, de tentatives, de complicité et de découvertes ludiques avec les enfants. Bien entendu, il s'agit également grâce à ces temps d'expérimentation collective de développer l'imagination des enfants ainsi que leur créativité et leur pensée critique.

« La chose » est un « kamishibai électro géant », car nous mêlons musique électronique, récit et chansons, en nous appuyant sur la présence des grandes illustrations.

* * * * *

En lien étroit avec la thématique principale de notre spectacle, à savoir l'acceptation de ses différences et la lutte contre l'exclusion, nous proposons divers ateliers :

ATELIER ECRITURE DE CHANSON « Je suis un monstre »

C'est un atelier que nous apprécions tout particulièrement car il permet d'aborder avec les enfants les notions de rimes, de versification, et se termine par le plaisir de chanter tous ensemble.

Nous commençons par chanter une des chansons du spectacle « La chose », (Antoine nous accompagnant à la guitare), puis nous en extrayons la mélodie, définissons une thématique et travaillons sur les champs lexicaux. Par petits groupes, sont ensuite élaborés les couplets qui sont finalement écrits au tableau collectif puis appris par tous les groupes afin que tous puissent participer au chant final.

Bien entendu, la complexité de cet atelier diffère selon les âges des participants.

ATELIER CRÉATION DE DÉCOR :

Réalisation d’une toile peinte.

Nous travaillons avec les enfants sur des images de Marie Tijou (l’illustratrice de toutes les toiles de « La chose »), imprimées en grand format sur « papier traceur ».

L’idée est de re-peindre sur ces toiles en utilisant à chaque fois des techniques différentes (surlignage par traits, mise en noir et blanc, peinture en tampons...).



Planche 5 Le Zoo - (c) Marie Tijou

ATELIER ELABORATION DE MASQUES / DE MARIONNETTES « MONSTRE À MAIN »

Dans le cas de projets avec restitution publique, nous avons imaginé pour permettre aux enfants de prendre plus facilement la parole en public, de leur faire construire en amont des marionnettes simples qui pourront être les monstres qui parlent avec eux ou en leur nom devant les autres.

Marionnettes : Objectif : réalisation d’une marionnette en carton, avec découpage, peinture, coloriage, et élaboration du système d’articulation bouche-yeux.

Masque portrait : Objectif : découper et assembler des éléments en carton pour former par exemple la goule de notre monstre choisi.

Bien entendu cet atelier peut s’intégrer dans un projet sans restitution finale.



* * * * *

ATELIER SÉRIGRAPHIE

L'objectif est de réaliser une affiche « Même pas peur » ou « Mon monstre à moi » en sérigraphie.

L'atelier inclut de la création des fonds (peinture, encre, feutre...) et l'impression des affiches.

NB : Chaque enfant réalisera sa propre affiche avec laquelle il rentrera chez lui.



* * * * *

ATELIER KAMISHIBAI

Notre désir est de travailler autour de la notion et de la construction des Kamishibai : invention d'une histoire, scénarisation, réalisation des planches dessinées, construction du castelet...



L'IMAGINABLE COMPAGNIE

LIGNE ARTISTIQUE

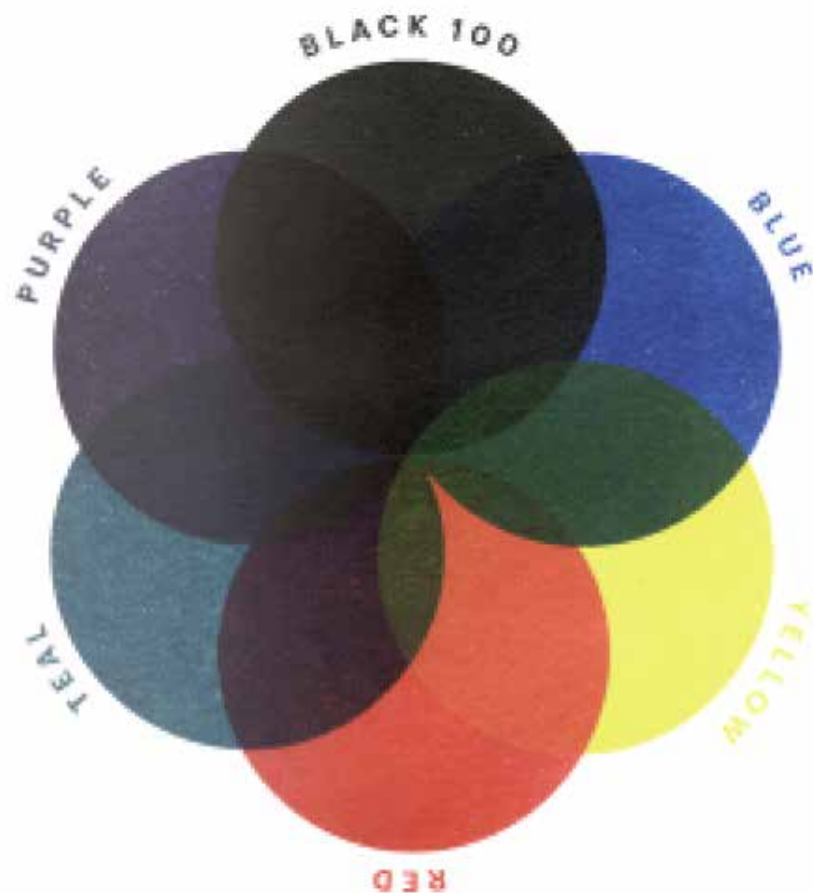
En 2017, Mélanie Montaubin, forte de son expérience de graphiste, a fondé l'association L'Imaginable, dont l'objet était de développer des projets culturels en lien avec les arts visuels.

Deux livres jeunesse ont ainsi été réalisés, Les Lulu(s) en 2017 puis Les Jojo(s) en 2018. Il s'agissait d'ouvrages collectifs regroupant une dizaine d'illustrateurs-rices.

En 2019, elle propose aux musiciens Jean-Louis et Antoine Compagnon des textes de chansons pour enfants, tous trois créent alors Oscar Fou. Cette rencontre artistique va orienter l'association plus spécifiquement vers le spectacle vivant : L'Imaginable devient compagnie artistique à part entière.

Mélanie Montaubin en prend la direction artistique, enrichie d'une part par ses études de lettres, d'autre part par ses années passées au sein de l'association J'ai vu du bruit où elle officiait en tant que graphiste, puis son parcours depuis 2007 au sein de la compagnie L'Arbre Potager en tant que scénographe, manipulatrice, et conceptrice d'images fixes ou animées.

La ligne artistique de la compagnie s'articule autour de 3 axes prioritaires : un travail ciselé autour des mots, qui se traduit par une exigence sur la langue et l'écriture, une recherche esthétique et graphique permanente, et une réflexion quotidienne sur ce que doit être un spectacle tout public, c'est à dire incluant aussi bien les parents que les enfants dans l'invitation.



PRODUCTION - DIFFUSION - RÉGIE

Elodie Gendre 06 10 20 30 95

ADMINISTRATION

L'Imaginable Compagnie 15 rue de la Mairie 86370 Vivonne

WWW.OSCARFOU.COM

[HTTPS://WWW.FACEBOOK.COM/OSCARFOUTRIO](https://www.facebook.com/OSCARFOUTRIO)

CONTACT@OSCARFOU.COM

N° de licence : L-R-22-010382 - catégorie 2